



## Le sommaire

### ■ Actualités

- Assemblées générales extraordinaire et ordinaire du CEN L-R [...]
- Le Conservatoire d'espaces naturels de Picardie, premier CEN agréé en France ! [...]
- Visite de la Commission européenne pour le projet LIFE+ LAG' Nature [...]
- Stage d'initiation à la détermination des odonates en Lozère. Formation organisée par l'ALEPE [...]

### ■ Echos des actions et des sites

- Bilan de Fréquence grenouille 2012 [...]
- Bilan de la Fête de la nature 2012 [...]
- Projet de convention de gestion du site Natura 2000 de l'Etang de la Capelle [...]
- Des nouvelles de l'animation foncière menée sur la Plaine de Londres [...]
- Life + LAG' Nature : les dernières nouvelles [...]
- Mise en oeuvre de Mesures compensatoires en région : zoom sur trois projets en cours [...]
- Mesures agro-environnementales en zones humides : Etang d'Ouveillhan, marais de Livière et PNR des Pyrénées catalanes [...]
- Dépôt au Ministère chargé de l'Environnement du projet LIFE MIL'OUV (MILieux OUverts) [...]
- Le projet Life larolimicoles déposé au MEDDE fin juillet [...]

### ■ Partenariats, Réseaux

- Réseau des gestionnaires: Nouvelles de l'atelier d'échange sur «l'évaluation économique des espaces naturels protégés» [...]

### ■ Publications, rapports, lectures

- Le rapport d'activités 2011 du CEN L-R est publié [...]
- Lettre du Réseau des espaces naturels protégés sur les milieux souterrains [...]

### ■ Agenda & Evènements

- 28 septembre - 7 octobre : Semaine européenne de l'intendance du territoire [...]
- Chantiers d'automne 2012 : du 22 septembre au 20 décembre 2012 [...]
- 25-29 septembre 2012 : Congrès des CEN à l'Île de la Réunion [...]



## Le Zoom du mois

### Le Crypsis pointu (*Crypsis aculeata*)

*Le Crypsis pointu est une graminée annuelle, à tige ramifiée dès sa base et à port prostré. Il se développe tardivement (été et début d'automne) et fleurit de juillet à octobre.*

*C'est une espèce héliophile qui se développe dans les milieux ouverts, à faible concurrence*

*végétale, notamment sur les rives d'étang et de cours d'eau, les dépressions temporairement humides de l'arrière-littoral. Elle affectionne les substrats argilo-limoneux subissant l'alternance d'une phase longue d'inondation suivie d'une phase d'assec en été, les milieux saumâtres ou non, et généralement assez riches en éléments nutritifs.*

*Cette espèce remarquable, déterminante ZNIEFF et à surveiller, est caractéristique des Gazons méditerranéens amphibies halo-nitrophiles, habitat d'intérêt communautaire prioritaire.*





### ■ Assemblées générales ordinaire et extraordinaire du CEN L-R

L'Assemblée générale ordinaire (AGO) de l'exercice 2011, tenue le samedi 9 juin de 10H00 à 12H30 aux Salines à Villeneuve-les-Maguelone.

Elle a délibéré sur les points statutaires (rapports moral et financier, montants de la cotisation...) et a procédé au renouvellement du tiers des administrateurs (3 membres individuels et 3 membres associatifs) dont les mandats arrivent à expiration. L'AGO a, par la suite examiné le rapport d'activités.

L'Assemblée générale extraordinaire (AGE), initialement prévue à la même date, se réunira à l'automne 2012. Cette AGE est convoquée afin de statuer sur des changements mineurs concernant les dénominations :

- celle du CEN L-R qui devient désormais «*Conservatoire d'espaces naturels du Languedoc-Roussillon*» au lieu de «*Conservatoire des espaces naturels du Languedoc-Roussillon*»,
- celle d'«*Espaces naturels de France*» qui devient «*Fédération des Conservatoire d'espaces naturels*».



### ■ Le Conservatoire d'espaces naturels de Picardie, premier conservatoire agréé en France !

Le premier agrément conjoint Etat/Région d'un Conservatoire d'espaces naturels a été signé le vendredi 6 juillet à la préfecture de la région Picardie. Le Conservatoire d'espaces naturels de Picardie devient ainsi le 1er Conservatoire agréé en France. Cette décision d'agrément État/Région est un acte fort qui ouvre la voie à l'agrément de l'ensemble des Conservatoires d'espaces naturels en France dont le rôle est reconnu par la loi Grenelle 2. Rappelons que le CEN

L-R, a engagé, fin 2011, une procédure en vue de son agrément ; elle devrait aboutir fin 2012.

Pour en savoir plus [www.conservatoirepicardie.org](http://www.conservatoirepicardie.org)



### ■ La Commission Européenne rend visite au projet LIFE + LAG' Nature

Les 14 & 15 juin dernier, une délégation de la Commission Européenne s'est rendue sur les sites du projet LIFE+ LAG' Nature. Les représentants de la Commission Européenne sont venus juger de l'état d'avancement du projet et observer les premiers résultats obtenus après plus de 3 années de mise en oeuvre.

Au regard du courrier envoyé, suite à cette visite, la Commission est globalement satisfaite de l'avancement et des résultats du programme (voir les détails en page 4).

Pour en savoir plus [www.http://www.lifelagnature.fr](http://www.lifelagnature.fr)

Contact : Adrienne DAUDET & Franck LECOQ [life.lagnature@cenlr.org](mailto:life.lagnature@cenlr.org)



### ■ Stage d'initiation à la détermination des Odonates en Lozère.

Ce stage d'initiation à la détermination des odonates (libellules et demoiselles) s'est déroulé du Samedi 30 juin au dimanche 1er Juillet à St Pierre de Nogaret en Lozère. Il a été organisé par l'ALEPE dans le cadre du projet d'Atlas des Papillons de jours et des Libellules du Languedoc-Roussillon.

Après la session « théorique » d'une demi journée (présentation du projet d'Atlas, biologie et écologie de nos odonates, critères de détermination), les stagiaires (15) ont participé à la réalisation d'inventaires des odonates de lacs de l'Aubrac et de la Vallée du Lot.

Contact : Alexis RONDEAU [conservation@cenlr.org](mailto:conservation@cenlr.org)



### ■ Bilan de Fréquence grenouille 2012

Cette 18<sup>ème</sup> édition, qui s'est déroulée du 1<sup>er</sup> mars au 31 mai 2012, a mobilisé une douzaine de partenaires qui ont proposé plus de 40 animations à travers le Languedoc-Roussillon. Malgré la sécheresse hivernale qui n'a pas permis la mise en eau de plusieurs mares, cette édition a connu un franc succès puisque près de 500 personnes sont allées à la découverte des amphibiens de notre région.

Pour plus d'informations : [www.cenlr.org](http://www.cenlr.org) ou [www.enf-conservatoires.org](http://www.enf-conservatoires.org).

Contact : Mohand ACHERAR [conservation@cenlr.org](mailto:conservation@cenlr.org)



### ■ Bilan de la Fête de la nature 2012

La 6<sup>ème</sup> édition s'est déroulée du 9 au 13 mai 2012 et le thème choisi cette année est «drôle d'oiseaux». En Languedoc-Roussillon, près de 40 structures se sont mobilisées, dont la moitié membres du réseau des gestionnaires. Les 107 animations (sorties nature, conférences, ateliers...) proposées ont réuni entre 12 500 et 14 000 participants.

Comme chaque année, le Réseau des gestionnaires d'espaces naturels protégés du Languedoc-Roussillon a assuré une mission d'appui à ses membres et aux structures contribuant à cet événement, et réalisé les supports de communication. Cette action du réseau a pour objectif d'améliorer la lisibilité de cette fête en région et promouvoir les espaces naturels protégés du Languedoc-Roussillon.

Pour en savoir plus et consulter le programme régional : [www.enplr.org](http://www.enplr.org)

Contact : Thibaut RODRIGUEZ [enplr@cenlr.org](mailto:enplr@cenlr.org)



### ■ Projet de convention de gestion de terrains sur le site Natura 2000 «Etang et mares de La Capelle»

Une convention de gestion est en cours de signature entre le CEN L-R et la commune de La Capelle-et-Masmolène (Gard). Elle concerne l'ensemble des parcelles communales situées à l'intérieur du périmètre du site Natura 2000 « Etang et mares de La Capelle » pour une surface totale de 98 ha, soit près du tiers de la superficie totale du site.

Rappelons que l'implication du CEN L-R sur ce site a débuté dès 2003, lorsque la DIREN L-R lui a confié le soin d'évaluer l'intérêt du site au regard des objectifs de la Directive Habitats et de la Directive Oiseaux. Des enjeux patrimoniaux exceptionnels ont ainsi été identifiés : présence d'importantes populations de Triton crêté occupant un vaste réseau de mares, et développement de vastes surfaces de mares temporaires méditerranéennes autour de l'étang et abritant également de nombreuses espèces végétales protégées. A partir de 2007, le CEN L-R a élaboré le Document d'Objectifs, validé début 2012. Depuis, le CEN L-R est animateur du site Natura 2000, afin notamment d'accompagner les acteurs locaux dans la démarche de contractualisation.

Grâce à cette convention, le CEN L-R pourra signer des contrats Natura 2000 sur des parcelles communales, notamment des mares à restaurer mais aussi accompagner la commune dans ses démarches de gestion de l'étang.

Contact : Sébastien GIRARDIN & Thomas GENDRE [conservation@cenlr.org](mailto:conservation@cenlr.org)



### ■ Des nouvelles de l'animation foncière menée sur la Plaine de Londres (Hérault)

Après 1 an de négociations foncières et d'expertises naturalistes, le dossier de la propriété de la Fraissinède sur la commune de Mas-de-Londres vient d'aboutir par l'achat de 32 ha par la Communauté de communes du Grand Pic Saint Loup, avec le soutien financier du Département de l'Hérault et de l'Agence de l'eau. Ces terrains seront gérés durablement par le CEN L-R via la convention qui sera signée avec la Communauté de communes. La gestion agro-environnementale qui sera mise en place permettra de soutenir à la fois la polyculture, l'élevage et préserver les espèces patrimoniales du secteur comme l'Orchis d'occitanie (*Dactylorhiza occitanica*), le Damier de la sucisse (*Euphydryas aurinia*) et les passereaux des milieux pastoraux...

Contact : Fabien LEPINE [conservation@cenlr.org](mailto:conservation@cenlr.org)



### ■ Les nouvelles du Life + LAG' Nature

#### ■ visite de la Commission Européenne les 14 & 15 juin 2012



Une délégation de l'Union Européenne s'est rendue sur les sites du projet Life+ LAG' Nature les 14 & 15 juin dernier. Ces représentants de la Commission Européenne sont venus juger de l'état d'avancement du projet et observer les premiers résultats obtenus après 3 années de mise en œuvre.

Au programme des deux journées :

- état des lieux de l'avancement des actions engagées par les différents partenaires : travaux de restauration d'habitats, de restauration hydraulique, de gestion de la fréquentation, sensibilisation et communication,
- rencontre avec les partenaires techniques et financiers du projet,
- rencontre avec les élus locaux.

Outre les échanges fructueux, ces journées ont permis de montrer les actions engagées et la forte implication des partenaires et des acteurs des territoires associés.

Des premiers résultats concrets à la finalisation des suivis scientifiques, le travail accompli depuis plus de 3 ans commence à porter ses fruits et laisse entrevoir la consolidation d'une dynamique durable en faveur de la préservation de la biodiversité sur les espaces lagunaires en Languedoc-Roussillon.

Cette visite sur le terrain marque un point de passage indispensable pour la finalisation des actions engagées par les différents gestionnaires d'espaces lagunaires du projet et leur rayonnement sur le territoire local et régional.

La délégation européenne est repartie très satisfaite de ces 2 journées !

Un grand merci à l'ensemble des partenaires pour la qualité de leur implication et l'énergie déployée. Si ce projet est aujourd'hui une réussite c'est grâce au formidable travail réalisé sur chacun des territoires.

#### ■ Life+ LAG'Nature : des nouvelles vidéos en ligne !

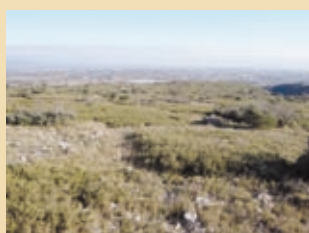
Les nouveautés à voir ou écouter sur le site Internet du programme [www.lifelagnature.fr](http://www.lifelagnature.fr)

- Trois nouvelles vidéos :
  - Retour sur la rencontre régionale «Police de l'eau et de la nature en milieu lagunaire» (9 mars 2012)
  - Inauguration des travaux sur la pointe du Salaison (22 février 2012)
  - Gestion de la fréquentation
- Quatre nouvelles émissions de radio :
  - Emission «à propos», sur la thématique des zones humides, sur *Radio Maguelone* le 24 janvier 2012
  - Emission «L'eau dans tous ses états» sur *Delta-fm* qui consacre 3 émissions au projet Life+ LAG'Nature

Contact : Adrienne DAUDET & Franck LECOQ [lifelagnature@cenlr.org](mailto:lifelagnature@cenlr.org)

### ■ Mise en oeuvre des Mesures compensatoires en région : zoom sur trois grands projets d'infrastructures en cours

Le CEN L-R intervient dans la mise en oeuvre de mesures compensatoires dans trois projets de construction d'infrastructures de transport: l'élargissement de l'autoroute A9 près de Perpignan, l'interconnexion électrique France-Espagne, le projet d'extension du réseau hydraulique régional, maillon de Montpellier.



#### 1. Elargissement de l'autoroute A9 entre Perpignan Sud et Le Boulou :

Ce projet d'élargissement à 2 x 3 voies de l'Autoroute A9 entre Perpignan Sud et Le Boulou est piloté par ASF, concessionnaire et maître d'ouvrage. L'équipe projet est constituée du CEN L-R (pilote opérationnel et mandataire administratif du groupement) en association avec la SAFER L-R, la Chambre d'agriculture du Roussillon et le Groupe Ornithologique du Roussillon.

Les mesures compensatoires retenues comportent deux grands volets : un volet acquisition de terrains (environ 70 ha) et un volet plan de gestion des terrains acquis.

Contact : Romain BOUTELOUP [conservation@cenlr.org](mailto:conservation@cenlr.org)



## 2. L'interconnexion électrique France-Espagne

Le projet consiste à construire une nouvelle ligne électrique, longue de 64,5 kilomètres, reliant les communes de Santa Llogaia (près de Figueras, Espagne) et Baixas (près de Perpignan, France). La Société INELFE (INTERconnexion ELECTrique France-Espagne) a été créée afin de mener à bien ce projet.

Le groupement, composé de la CDC Biodiversité, du bureau d'étude ECO-MED et du CEN L-R, a été missionné par INELFE pour l'accompagner dans la définition et la mise en oeuvre de l'ensemble des mesures écologiques visant à supprimer, réduire et compenser

les impacts résiduels du projet. Le volet compensation porte sur 33 ha et fait intervenir quatre autres partenaires : Chambre d'agriculture du Roussillon, Fédération de chasse, GOR et SAFER.

Contact : Romain BOUTELOUP [conservation@cenlr.org](mailto:conservation@cenlr.org)



## 3. Extension du réseau hydraulique régional, Maillon Sud-Montpellier

Les travaux d'extension du réseau hydraulique régional, Maillon Sud-Montpellier, réalisés sous maîtrise d'ouvrage de BRL ont impacté des habitats d'espèces protégées en traversant la "garrigue de la Lauze" classée en ZNIEFF de type 1 (n° 3429-3020) ; ce qui nécessite la mise en place de mesures compensatoires pour pallier les effets résiduels de l'opération sur le milieu naturel. Les mesures compensatoires arrêtées comprennent une action de restauration et d'entretien de 25 ha de garrigue ouverte, favorable au maintien de la biodiversité et, propriété de la Commune de Fabrègues. La

Commune a confié la mise en oeuvre et la gestion de ces mesures au CEN L-R sur une période de 30 ans encadrée par une convention entre la Commune, BRL et le CEN L-R. Cette convention précise les modalités de financement relatives à la mise en oeuvre et au suivi de l'exécution des mesures compensatoires.

Contact : Mario KLESCZEWSKI [conservation@cenlr.org](mailto:conservation@cenlr.org)



## ■ Mesures agro-environnementales en zones humides : Etang d'Ouveillan et Marais de Livièr, PNR des Pyrénées catalanes et PNR du Haut Languedoc

Dans le cadre de sa mission d'accompagnement dans la mise en oeuvre de mesures agro-environnementales, le CEN L-R mène actuellement des actions sur trois territoires : l'Etang d'Ouveillan et Marais de Livièr (Aude) et le PNR des Pyrénées catalanes (Pyrénées orientales).

- **Etang d'Ouveillan et Marais de Livièr** : l'étang d'Ouveillan (Ouveillan, Aude) est un marais continental d'une cinquantaine d'hectares, couvert de prairies plus ou moins salées et inondées durant une partie de l'année. Cet étang est remarquable car c'est l'un des rares étangs de la plaine languedocienne qui conserve des prairies humides permanentes gérées par la fauche. Le Marais de Livièr, réhabilité en 2000 pour créer un champ d'expansion des crues de l'Aude et de ses affluents, constitue aujourd'hui une zone humide couverte à plus de 50 % par des roselières, entourées au nord et au sud par des mosaïques formées de prés salés et de prairies de fauche. Ces sites, ne bénéficiant d'aucun classement ou protection réglementaire, le CEN L-R s'est porté candidat pour porter et y animer des MAE dans le cadre de l'Appel à projet MAET «Maintenance de l'équilibre agri-écologique d'une prairie naturelle en faveur des zones humides et de leurs services rendus». L'animation assurée par le CEN L-R a permis de contractualiser des MAE sur près de 80 ha dans les deux sites pour une durée de 5 ans.

- **PNR des Pyrénées catalanes et PNR du Haut Languedoc** : Sur ces territoires, le CEN L-R accompagne les PNR en apportant son expertise naturaliste nécessaire à la mise en place de la contractualisation.

Contact : Romain BOUTELOUP, Sébastien GIRARDIN et Mario KLESCZEWSKI [conservation@cenlr.org](mailto:conservation@cenlr.org)

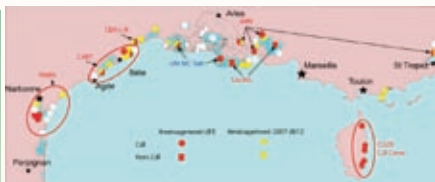


## ■ Dépôt au Ministère chargé de l'Environnement du projet LIFE MIL'OUV (MILieux OUverts)

Ce projet, dont le chef de file est le CEN L-R, est monté en collaboration avec plusieurs partenaires : Institut d'Elevage, Parc national des Cévennes, SupAgro Florac (bénéficiaires associés), SUAMME, CERPAM, Conservatoire du Littoral, (partenaires techniques). Il s'inscrit dans le cadre du programme européen «LIFE information communication» et, vise à faire la promotion de la valeur d'usage des milieux ouverts pour la biodiversité.

Le projet, d'une durée de 4 ans, a été déposé le 20 juillet 2012 au Ministère chargé de l'environnement pour une première évaluation nationale avant d'être soumis à la Commission Européenne fin septembre 2012.

Contact : Pauline BERNARD [agrienvironnement@cenlr.org](mailto:agrienvironnement@cenlr.org)



## ■ Des nouvelles du projet Life ENVOLL pour la conservation des Larolimicolae de la façade méditerranéenne française

Le projet est porté et coordonné par l'association des Amis des Marais du Vigueirat (AMV) avec 9 bénéficiaires associés dont le CEN L-R. L'objectif du projet est d'améliorer la reproduction des laro-limicolae coloniaux en s'appuyant sur un réseau de sites fonctionnels sur l'ensemble du pourtour méditerranéen

français, qui couvre les régions PACA, Languedoc-Roussillon et Corse, afin d'améliorer la conservation de ces espèces protégées sur le long terme. Le pré-projet a été déposé le 20 juillet au Ministère chargé de l'environnement pour une première évaluation.

Contact : Olivier SCHER & Adrienne DAUDET [conservation@cenlr.org](mailto:conservation@cenlr.org)

## Partenariats, Réseaux



### ■ Atelier d'échange d'expériences relatif à l'évaluation économique des espaces naturels protégés

L'atelier, qui s'est déroulé le 04 juin 2012 à Gignac (Hérault), a rassemblé une trentaine de participants (gestionnaires d'espaces naturels, opérateurs Natura 2000, partenaires et scientifiques intéressés par la thématique). Cet atelier a été l'occasion de faire le point sur

les différents principes, méthodes et objectifs relatifs à l'évaluation économique des espaces naturels protégés. L'objectif était de partager l'expérience de chacun et d'identifier des pistes de réflexion pour la suite. Cet atelier a bénéficié de l'étude sur l'évaluation économique des ENP menée par Carole VUILLOT, étudiante d'Agro-Paris-Tech, dans le cadre d'un stage d'ingénieur de 6 mois au CEN L-R.

Pour en savoir plus : [www.enplr.org/spip.php?article267](http://www.enplr.org/spip.php?article267)

Contact : Thibaut RODRIGUEZ [enplr@cenlr.org](mailto:enplr@cenlr.org)

## Publications, rapports, lectures



### ■ Rapport d'activités 2011 du CEN L-R

Le rapport, qui vient d'être publié, a été diffusé à l'ensemble de nos partenaires. Il est consultable sur le site Internet du CEN L-R [www.cenlr.org](http://www.cenlr.org)



### ■ Lettre d'information n° 9

Le dossier thématique de cette lettre d'information du Réseau des gestionnaires d'espaces naturels protégés du Languedoc-Roussillon est consacré aux milieux souterrains et aux actions développées par les gestionnaires et acteurs locaux pour la protection de ces milieux méconnus.

Pour la lire [www.enplr.org](http://www.enplr.org)

## Agenda & Evènements



**La Semaine de l'intendance du territoire** est une campagne citoyenne qui promeut les activités sur le territoire pour faire connaître l'importance des soins apportés à la terre et ses valeurs naturelles, culturelles et paysagères.

Elle est organisée par le programme européen LANDLIFE dont le CEN L-R est partenaire.

Pour y participer : <http://www.landlifeweek.eu/fr/>

Pour en savoir plus sur LandLife : [www.landstewardship.eu](http://www.landstewardship.eu)

22 septembre  
20 décembre



L'édition 2012 des **Chantiers d'automne** aura lieu du 22 septembre au 20 décembre 2012. Si vous avez des projets de chantiers, n'hésitez pas à nous contacter.

25 - 29  
septembre

18ème Congrès des Conservatoires d'espaces naturels à l'île de la Réunion